

Rapport d'activités 2015

Article L. 5211-39 du Code général des collectivités territoriales



La Communauté de communes Cœur de Nacre



Un territoire à vivre



- Un territoire de 48,3km²
- 19 042 habitants dont 9 495 sur les 4 communes littorales
- Densité de population : près de 394 h/km²
- Nombre de ménages : 7 537 dont plus de 70% propriétaires de leur logement principal
- Plus de 27% de résidences secondaires.



Des compétences multiples

- Protection et mise en valeur de l'environnement,
- Gestion des déchets,
- Prévention contre les risques d'inondation et risques littoraux,
- Développement économique,
- Cellule emploi,
- Développement numérique,
- Aménagement de l'espace,
- Voiries communautaires,
- Equipements culturels et sportifs,
- Enseignement musical,
- Petite enfance,
- Prévention contre la délinquance.

Le Conseil communautaire

Franck Jouy
Président

Christine Vasse
1^{ère} Vice-Présidente
Politique Culturelle
et Sportive

Jean-Pierre Loussot
2^{ème} Vice-Président
Affaire financières et
Administration
générale

Carole Frugère
3^{ème} Vice-Présidente
Communication et
Tourisme

Patrick Lermine
4^{ème} Vice-Président
Développement
économique et Emploi

Yves Gauquelin
5^{ème} Vice-Président
Environnement et
déchets

Jean-Luc Guillaouard
6^{ème} Vice-Président
Cadre de vie et
Actions sociales

J-Paul Ducoulombier
7^{ème} Vice-Président
Aménagement,
Risques littoraux et
inondations

Bureau communautaire
(11 membres)

Président

7 Vice-Présidents

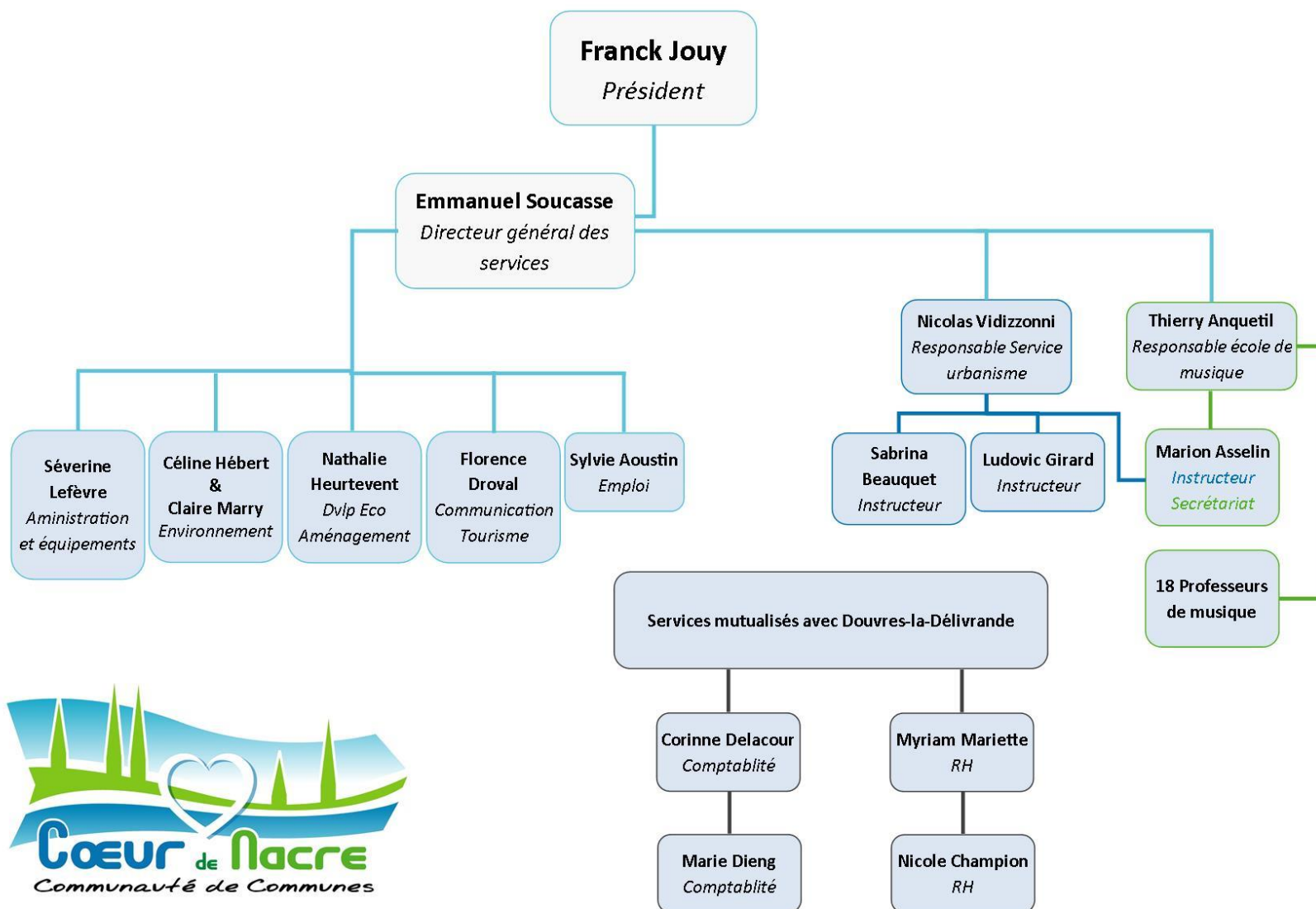
3 membres :

Bernard Tomalak
Pierre Paumier
Jean-Pierre Tarlet

35 Conseillers communautaires



Une équipe au service du public



Commission politique culturelle et sportive

Centre Aquatique

Aquanacre

- Aquanacre a ouvert ses portes en avril 2012.
- Cet équipement intercommunal à vocation sportive et touristique fait l'objet d'une délégation de service public. Il est actuellement géré par la société Espace Récréa.
- Des créneaux sont réservés aux scolaires et aux associations.
- Le transport scolaire est organisé et financé par la Communauté de communes.



Aquanacre en 2015

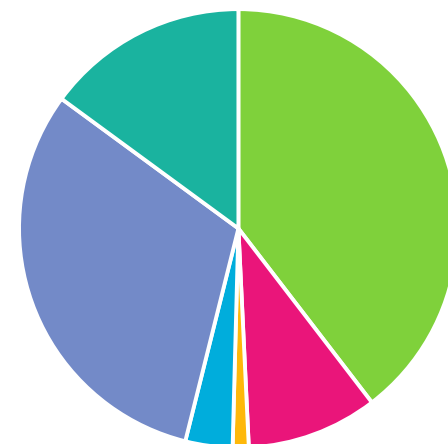
- Nombre de jours d'ouverture : 346
- Fréquentation totale de l'équipement : 190 025
 - Public : 162 963
 - Scolaire : 16 090
 - Clubs : 10 972
- Nombre d'abonnés au 31/12/2015 : 629
- Nombre de séances d'aquafitness : (par semaine) : 33
- Nombre d'inscrits en cours de natation
 - Annuels : 166
 - Trimestriels : 51
 - Stages vacances : 191
- Nombre de séances de fitness : (par semaine) : 37



Centre Aquatique

Dépenses 2015

	Dépenses H.T.	Recettes H.T.
OCCUPATION ET UTILISATION DU DOMAINE		5 000,00
REDEVANCE CONTRÔLE DSP		3 000,00
DELEGATION SERVICE PUBLIC - RECREA	253 945,24	
RECETTE GARANTIE SCOLAIRES + ASSOCIATIONS	61 972,38	
MISE A DISPOSITION PISCINE COLLEGES	7 560,00	
TRANSPORT SCOLAIRE PISCINE (sur budget principal)	22 286,65	
TOTAL	345 764,27	8 000,00
REMBOURSEMENT CAPITAL 2015	200 000,00	
INTERÊTS 2015	95 782,50	
ANNUITE 2015	295 782,50	



- DELEGATION SERVICE PUBLIC - RECREA
- RECETTE GARANTIE SCOLAIRES + ASSOCIATIONS
- MISE A DISPOSITION PISCINE COLLEGES
- TRANSPORT SCOLAIRE PISCINE (sur budget principal)
- REMBOURSEMENT CAPITAL 2015
- INTERÊTS 2015

Equipement culturel

The bottom of the slide features a series of overlapping, wavy, light green shapes that create a sense of movement and depth, resembling stylized hills or waves.

2015 : avancement du projet

- Etudes d'avant-projet définitif (APD)
- Elaboration du Schéma directeur de l'action culturelle définissant le fonctionnement de l'équipement.
- Réalisation des études : géotechnique, géomètre, acoustique.
- Elaboration du plan de financement (Demandes de subvention Etat, Région, Département)
- Livraison prévue : Démarrage des travaux (Mars 2017) Livraison prévue à l'été 2018



Descriptif du projet

UNE SURFACE D'ENVIRON 1600 M² COMPRENANT :

- **Un accueil général** avec un espace d'accueil/hall avec une grande hauteur proposant orientation, exposition, billetterie, vestiaire et animation,
- **Une école de musique** avec un accueil spécifique des publics, des salles d'enseignement : cours collectifs, box individuels, salles de percussions, isolation phonique permettant des pratiques simultanées
- **Une salle de spectacles** avec une jauge d'environ 300 places sur gradins rétractables (700 debout), un espace scénique, une régie, des loges et un foyer-catering pour les équipes artistiques.

Calendrier du projet

- **Un accueil général** avec un espace d'accueil/hall avec une grande hauteur proposant orientation, exposition, billetterie, vestiaire et animation,
- **Une école de musique** avec un accueil spécifique des publics, des salles d'enseignement : cours collectifs, box individuels, salles de percussions, isolation phonique permettant des pratiques simultanées
- **Une salle de spectacles** avec une jauge d'environ 300 places sur gradins rétractables (700 debout), un espace scénique, une régie, des loges et un foyer-catering pour les équipes artistiques.

Ecole de musique

Ecole de musique intercommunale

- Depuis le 1^{er} septembre 2013, l'enseignement de la musique en Cœur de Nacre est confié à l'école de musique intercommunale en régie directe, sur 3 sites :

- Douvres-la-Délivrande
- Luc-sur-mer
- Langrune-sur-mer



- L'établissement, affilié à la Confédération Musicale de France est soutenu par le Conseil Départemental du Calvados.

Ecole de musique en 2015

- 300 élèves musiciens.
- 80 choristes de l'ensemble vocal « Voici Voix La ».
- 15 instruments enseignés par 19 professeurs.
- 12 salles de cours réparties sur les 3 communes.
- Organisation et production d'une saison musicale avec 25 à 30 concerts, manifestations et cérémonies patriotiques.
- Réalisation régulière de projets pédagogiques interdisciplinaires ou en réseau avec d'autres établissements.
- Plus de 90% des inscrits proviennent de la Communauté de communes.
- Un projet d'établissement adopté le 28 avril 2016 par le conseil communautaire

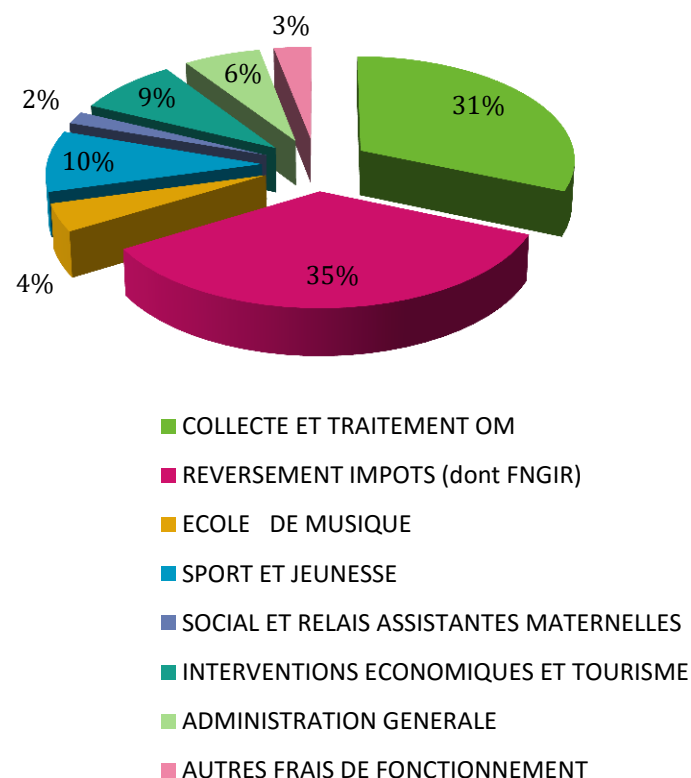
Projet d'établissement

- Destiné à clarifier le fonctionnement et les missions de l'école, tout en définissant des axes d'évolution en faveur des pratiques artistiques et culturelles locales sur la période 2015-2020 pour :
 - ✓ Enrichir l'enseignement musical
 - ✓ Développer des projets pédagogiques et artistiques
 - ✓ Contribuer au rayonnement et à l'attractivité de l'école
- Projet accessible sur le site www.coeurdenacre.fr

Commission affaires financières et administration générale

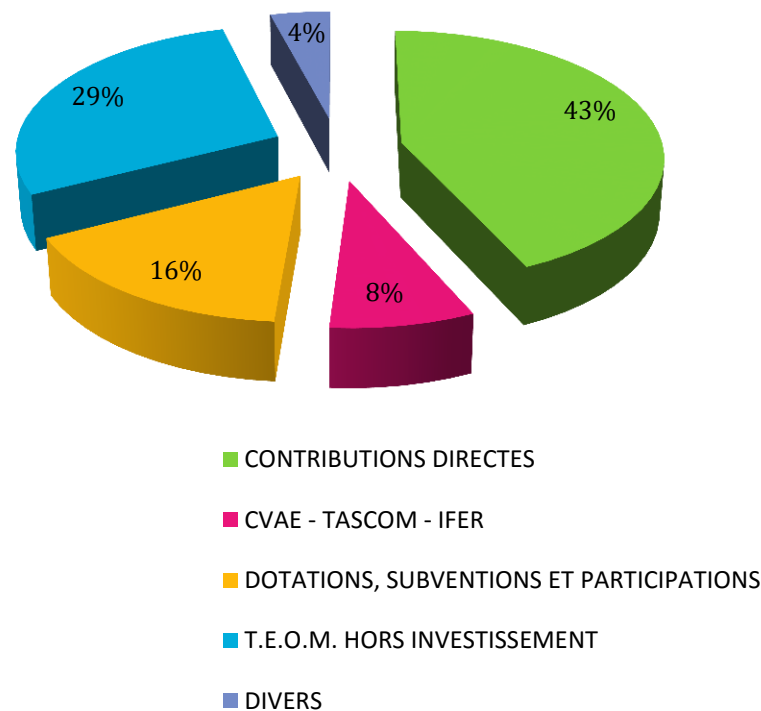
Dépenses de fonctionnement 2015 (en K€)

COLLECTE ET TRAITEMENT ordures ménagères	2 337
REVERSEMENT IMPOTS (dont FNGIR)	2 613
ECOLE DE MUSIQUE	323
SPORT ET JEUNESSE	704
SOCIAL ET RELAIS ASSISTANTES MATERNELLES	143
INTERVENTIONS ECONOMIQUES ET TOURISME	632
ADMINISTRATION GENERALE	473
AUTRES FRAIS DE FONCTIONNEMENT	228
TOTAL	7 453



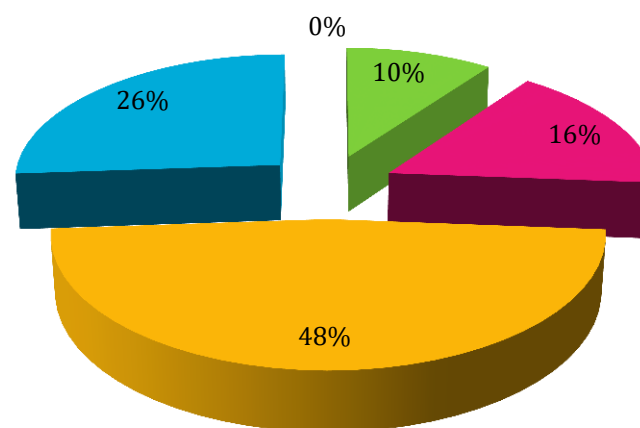
Recettes de fonctionnement 2015 (en K€)

CONTRIBUTIONS DIRECTES	3 399
CVAE - TASCOM - IFER	619
DOTATIONS, SUBVENTIONS ET PARTICIPATIONS	1 284
T.E.O.M. HORS INVESTISSEMENT	2 230
DIVERS	325
TOTAL	7 857



Dépenses d'investissement 2015 (en K€)

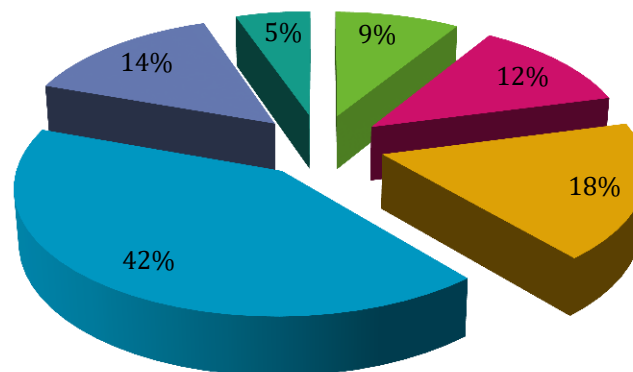
FONDS DE CONCOURS AUX COMMUNES	100
IMMOBILISATIONS INCORPORELLES	161
IMMOBILISATIONS CORPORELLES	475
AVANCE BUDGETS ANNEXES	260
AUTRES	0
TOTAL	996



- FONDS DE CONCOURS AUX COMMUNES
- IMMOBILISATIONS INCORPORELLES
- IMMOBILISATIONS CORPORELLES
- AVANCE BUDGETS ANNEXES
- AUTRES

Recettes d'investissement 2015 (en K€)

FCTVA	80
AMORTISSEMENT	109
SUBVENTION D'INVESTISSEMENT	161
EXCEDENT DE FONCTIONNEMENT CAPITALISE	376
REMBOURSEMENT AVANCE BUDGETS ANNEXES	129
DIVERS	48



- FCTVA
- AMORTISSEMENT
- SUBVENTION D'INVESTISSEMENT
- EXCEDENT DE FONCTIONNEMENT CAPITALISE
- REMBOURSEMENT AVANCE BUDGETS ANNEXES
- DIVERS

Subventions accordées en 2015

Organisme	Objet	Somme votée
Office de tourisme intercommunal	Mise en œuvre de la compétence gestion et promotion touristique	390 000 €
ADAJ	Mise en œuvre de la compétence prévention	57 000 €
Mutualité Française	Gestion des deux Relais d'Assistants Maternels (RAM) "Terre" et "Mer"	50 000 €
Guitare pour tous	Animations 2015	9 000 €
Semaine Acadienne	Festival autour de l'Acadie sur plusieurs communes de Cœur de Nacre et à Courseulles-sur-mer	3 000 €
Musique en Côte de Nacre	Rencontres Européennes 2015	3 000 €
Amicale du personnel Cœur de Nacre	Services et activités 2015	2 200 €
Mairie de Luc-sur-mer	Luc en lumière - Décembre 2015	2 000 €
Association Cœur de Nacre Entraide	Aide aux activités de l'association	2 000 €
Douvres Basket Cœur de Nacre	Manifestations d'envergure intercommunale	2 000 €
Comité des fêtes de Douvres	Course à pied "La ronde des galettes" et l'Été indien de Douvres	1 500 €
Académie Escrime Langrune	Animation activités périscolaires écoles de l'intercom	1 000 €
Côte de Nacre Cyclo	Tour de l'intercom	1 100 €
Country Club Langrunais	Soutien aux animations 2015	950 €
Randonnée 14	Les randonnées de la Paix	500 €
D'Rôle de Compagnie	Equipement sono pour Marque Page	500 €
Association des Doris de la Côte de Nacre	L'échappée des Doris - juin 2015	300 €
Cœur de Nacre Natation (C2N)	Participation D. Lireux Championnats du monde	200 €

Commission Communication et Tourisme

Communication

The image features a solid green background with a subtle gradient, transitioning from a darker shade at the top to a lighter shade at the bottom. A white, wavy line runs horizontally across the lower portion of the image, creating a sense of movement or a horizon line. The word "Communication" is centered in the upper half of the image in a white, sans-serif font.

Les éditions



- Edition et diffusion du bulletin intercommunal biannuel – 24 pages – 11 000 exemplaires + téléchargement sur le site internet
- Diffusion de la brochure « Le Débarquement de la grande à la petite Histoire » :
 - Français (10 000 ex)
 - Anglais (4 500 ex)
 - Allemand (2000 ex)
- Diffusion du « Voyage Médiéval en Cœur de Nacre »
(fichier confié à Terres de Nacre en charge de sa réédition)



Site internet

www.coeurdenacre.fr

- Mise en ligne en février 2014.
- Actualisations et mises à jour régulières.
- Un espace réservé aux élus

Nombre de visites annuelles

2014	21 126
2015	31 527



Facebook

- Ouverture d'une page Facebook le 2 octobre 2014
- [Facebook.com/coeurdenacreCDC](https://www.facebook.com/coeurdenacreCDC)
- Objectif : développer la communauté « Cœur de Nacre » sur les réseaux sociaux en :
 - ✓ publiant des informations et des actualités relatives aux activités de la Communauté de communes,
 - ✓ partageant des informations et des actualités des communes du territoire et de Terres de Nacre.
 - ✓ développant des relais d'information dans les réseaux de nos partenaires « amis » (ex : Calvados stratégie, office de tourisme intercommunal)



Partenariats / Événementiels

- Promotion des animations organisées par nos partenaires dans nos éditions, sur le site internet, par le biais d'éditions spécifiques (marque pages, affiches, flyers...),
- Réalisation d'objets publicitaires,
- Organisation de cérémonies et réunions (vœux, semaine acadienne, compte rendu annuel d'activités...)
- Editions relatives aux partenariats (cartons d'invitation, affichage)
- Création d'une carte de vœux électronique.
- NB : le service communication intervient à la demande pour toutes les compétences exercées par Cœur de Nacre (Aménagement, Environnement etc...)



Tourisme

The background is a solid green color with a subtle gradient. At the bottom, there are several overlapping, wavy, light green shapes that create a sense of movement or a stylized landscape.

2015 : création de l'office de tourisme intercommunal « Terres de Nacre »

- Rédaction et signature de la convention d'objectifs et de moyens avec l'association en charge de l'exercice de la compétence,
- Suivi du développement des activités de Terres de Nacre par la commission tourisme,
- Participation active au GTL (Groupe de Travail Local).



Taxe de séjour

- Délibération instaurant une taxe de séjour intercommunale le 15 octobre 2015,
 - Application sur tout le territoire de Cœur de Nacre,
 - Harmonisation des tarifs déterminés en fonction de la catégorie de l'hébergement,
 - Régime au réel (en fonction du nombre de nuitées effectuées).
 - Période de taxation : du 1^{er} janvier au 31 décembre
- Création d'une base de données regroupant tous les hébergeurs du territoire de référence (les 11 communes),
- Création d'un document de communication à destination des hébergeurs : le guide d'application de la taxe de séjour.
- Toutes les informations sont disponibles sur le site internet www.coeurdenacre.fr (rubrique tourisme)

La Taxe de séjour en Cœur de Nacre*

Madame, Monsieur, Chers visiteurs,

Nous vous souhaitons la bienvenue et un bon séjour sur le territoire de Cœur de Nacre.

Au cours de votre séjour, le logeur vous demandera de régler une taxe dont vous trouverez les tarifs ci-dessous.

Elle s'applique aux plus de 18 ans, du 1^{er} janvier au 31 décembre à toute personne non domiciliée sur le territoire intercommunal. Le montant perçu est intégralement consacré aux actions de promotion et de développement touristique menés par l'Office de Tourisme Intercommunal « Terres de Nacre ».

Les tarifs par nuitée **

Hôtels, meublés de tourisme, gîtes	
☆☆☆	1,25 €
☆☆	1,00 €
☆	0,80 €
	0,65 €
sans ou en attente de classement	0,60 €
Chambres d'hôtes	
	0,65 €
Campings, hébergements de plein air	
☆☆☆ et plus	0,55 €
☆☆	0,20 €
☆	0,20 €
sans ou en attente de classement	0,20 €
aires de camping-car (24h)	0,65 €

* les communes de Cœur de Nacre sont : Anisy, Basly, Bernières-sur-mer, Colomby-Anguerny, Cresserons, Douvres-la-Délivrande, Langrune-sur-mer, Luc-sur-mer, Plumetot et Saint-Aubin-sur-mer.
** Les tarifs de la taxe de séjour sont arrêtés par délibération du conseil communautaire conformément aux barèmes prévus aux articles L.2333-29 et suivants du Code Général des Collectivités Territoriales.

Commission développement économique et emploi

Développement économique

The bottom of the slide features a series of overlapping, wavy, light green lines that create a sense of movement and depth, resembling a stylized horizon or a series of hills.

Zones d'Activité Economique

- 3 ZAE dont la Communauté de communes assure la gestion :
 - La ZA de la Couture à Cresserons,
 - La ZA de la Fossette à Douvres-la-Délivrande,
 - La ZA des Délettes à Luc-sur-mer.
- Travaux de réparation et d'entretien des voiries, des espaces verts et des parcelles non vendues sur la ZAE la Fossette. Entretien / aménagement de ces espaces verts confié à l'association AIRE (15 000 € en 2015).

Commercialisation des parcelles et accueil des porteurs de projets

Commercialisation des parcelles

- Uniquement dans la ZA de la Fossette à Douvres-la-Délivrande, à 18€HT/m²
- 32 parcelles ont été vendues depuis 2008 dont 5 en 2015
- 9 parcelles restent à commercialiser (2 dont la vente est imminente et 4 sont réservées).



Accueil des porteurs de projets

- Adhésion à l'association Initiative Calvados. Fonds de prêt abondés pour 4 737 € HT (prêts d'honneur à taux 0 sans garantie pour la création et la reprise d'entreprise).



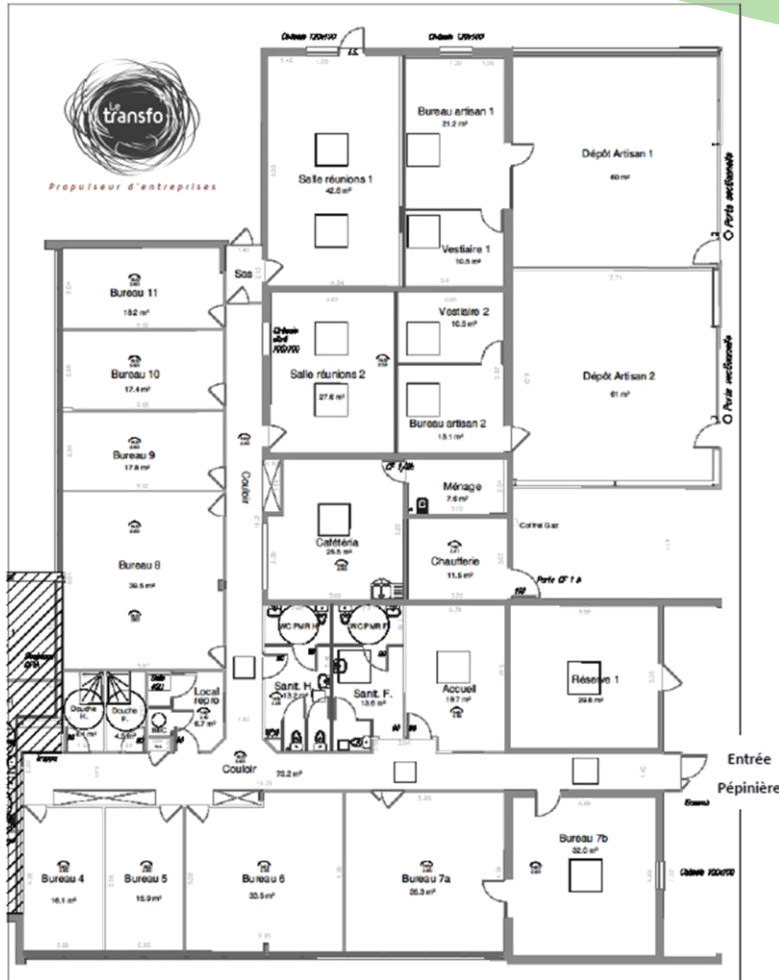
Hébergement d'entreprises : Le Transfo/ Le Plateau

Travaux de réhabilitation du bâtiment sur 2014/2015 :

- Marché de maîtrise d'œuvre total pour 23 147 € HT auprès de CGF Entreprises.
- Marchés de travaux divisé en 10 lots pour un montant total de 289 240,07 € HT
- Marché de mobilier attribué à OMB Vassard pour un montant de 27 628 € HT
- Marché de télécommunication / réseau / internet attribué à Axians pour un montant de 15 450 € HT
- Marché de prestations d'entretien des locaux attribué à SAMSIC pour un montant annuel de 8 994 € HT (sur 3 ans)
- Entretien / aménagement extérieur du site confié à l'Association AIRE pour un montant global de 11 387 €



Pépinière d'entreprises : Le Transfo



Redistribution des espaces :

- 10 bureaux équipés de 15 à 40 m²
- 2 ateliers de 100 m²
- Des loyers évolutifs modérés
- Des services mutualisés : reprographie, fibre optique, salles de réunion
- Accompagnement à la création et au développement de la jeune entreprise

Pépinière d'entreprises : Le Transfo

- Création du logo et de la charte graphique
- Inauguration le 30 septembre 2015
- Création et diffusion des supports de communication
- Mise en ligne d'un site internet dédié : www.le-transfo.fr



Propulseur d'entreprises



Le Transfo / Le Plateau

Ouverture le 1^{er} septembre 2015

- 1 bureau et 1 atelier occupés depuis le 01/09/15 :
 - Caen Nord Immobilier
 - Génération Menuiseries
- Marché de gestion de la pépinière (4 ans) notifié à Synergia pour un montant de 131 932 € HT



Projet de la nouvelle zone d'activité

-
- PHASE 1: 10 ha**
espace existant- 7ha
- PHASE 2: 11,6 ha**
espace existant- 9ha



Emploi

Cellule emploi

Compétence de Cœur de Nacre pour mener des actions en faveur de l'emploi

- La cellule emploi :
 - Met à disposition les offres POLE EMPLOI et les avis de concours,
 - Informe, documente et conseille sur les différentes mesures en faveur de l'emploi,
 - Aide à la rédaction de candidature
 - Offre un accès informatique et internet pour les recherches d'emploi
 - Elle est située à Douvres, dans la cour de la mairie avec une permanence tous les jeudis après-midis à Bernières.
- Cœur de Nacre organise un forum de l'emploi annuel. Le 25 février 2015, il a réuni à la salle Léo Ferré de Douvres :
 - plus de 800 visiteurs
 - 40 entreprises / 20 organismes de formation / 10 organismes partenaires
 - En 2015, il était organisé en partenariat avec l'organisme de formation l'ACSEA sur un dispositif ELAN'S financé par la région Basse Normandie

Commission Environnement / déchets

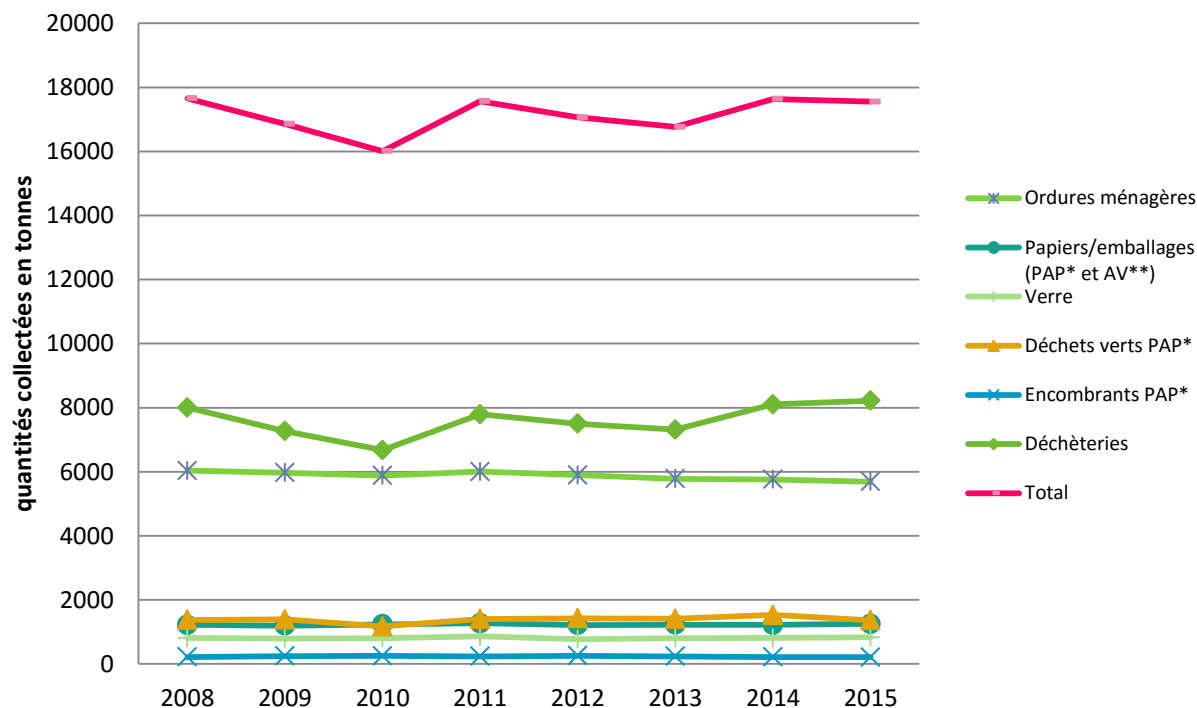
Typologie de déchets collectés : tonnages et performances

Flux de déchets collectés	Tonnage Cœur de nacre 2015	Performance Cœur de nacre*	Moyenne nationale ADEME 2011*	Moyenne collectivités touristiques 2011*	Moyenne Calvados*
Ordures ménagères	5689	305	288	409	281
Papiers et emballages	1249	65	48	46	90
Verre	830	43	29	40	
Déchets provenant des déchèteries	8216	429	195	340	293

* en kg/hab/an

Evolution des quantités collectées de 2008 à 2015

Evolution des quantités de déchets collectés sur Coeur de nacre 2008-2015



Budget de fonctionnement

Dépenses de fonctionnement

Indicateurs économiques	coûts 2015 en € TTC	coût 2015 en € par habitant
Charges de collecte et traitement	2 249 844 €	118,15 €
Charge de personnel	23 980,68 €	1,26 €
charges à caractère général	36 177,74€	1,90 €
frais d'étude	30 968,40€	1,63 €
dotation aux amortissements	4 349,56 €	0,23 €
TOTAL	2 345 320,52€	123,17 €

Recettes de fonctionnement

Indicateurs économiques	recette 2015 en € TTC	recettes 2015 en € par habitant
recettes de valorisation + eco emballages	170 457,07€	8,95 €
redevance camping	55 056,00 €	2,89 €
apport professionnels en déchèteries	6 223,80€	0,33 €
TEOM	2 230 527,00€	117,14 €
autres recettes	35 277,66 €	1,85 €
TOTAL	2 497 541,53€	131,16 €

Opérations de communication



Promotion du compostage individuel

- Mise à disposition de composteurs bois ou plastique depuis 2009, pour un montant de 30€.
- 130 distribués en 2015 dont :
 - 107 en bois (coût collectivité : 5027€)
 - 23 en plastique (coût collectivité : 1266€)

UTILOTROC

Le principe est de donner une seconde vie à un objet destiné à être jeté.

Il s'agit, pour les visiteurs des déchèteries d' échanger un objet qu'ils auraient jeté contre un autre objet déposé sur la table de l'Utilotroc.

Le 5^{ème} Utilotroc a eu lieu le 4 juillet 2015 à Luc, un 6^{ème} les 25 et 26 septembre à St Aubin.



Transition énergétique

- 2015 : Cœur de Nacre labélisé territoire à énergie positive pour la croissance verte
- 39 668 € d'aides financières obtenues en faveur du projet de redevance incitative
- Définition d'une stratégie territoriale visant à définir un programme d'actions pour Cœur de Nacre comprenant :
 - Axe 1 : Au cœur des économies d'énergie (Bâtiments publics, éclairage public, gestion des déchets, développement des énergies renouvelables)
 - Axe 2 : Au cœur des familles (Rénovation de l'habitat, éco-gestes, sensibilisation...)
 - Axe 3 : Au cœur des entreprises (Actions envers les acteurs économiques, le tourisme, soutien aux projets innovants)

Commission cadre de vie et actions sociales

Petite enfance

Relais d'Assistantes Maternelles

Les Relais d'Assistantes Maternelles (RAM), ont pour objectif d'organiser et d'améliorer l'accueil des enfants par les assistantes maternelles. Ce sont des lieux d'écoute, d'information et d'accompagnement pour les parents et les assistantes maternelles.

Les RAM de Cœur de Nacre, gérés par la Mutualité Française du Calvados, proposent des ateliers ludiques, des animations, des conférences tout au long de l'année.

Il y a 170 Assistant(e)s Maternel(le)s en activité sur notre territoire.

Il y a deux relais d'assistantes maternelles sur le territoire :

- **RAM Mer** : 31, rue Hervé Léguillon à Bernières-sur-mer

Tel : 02.31.73.14.47

Permanences sur rendez-vous : Mardi et jeudi de 14h à 17h / Mercredi de 14h à 16h30

- **RAM Terre** : 2/4, rue du régiment de la Chaudière à Anguerny

Tel : 02 31 26 85 52

Permanences sur rendez-vous le mardi de 14h à 17h30 et le vendredi de 14h à 16h. Le jeudi de 14h à 18h30 au multi-accueil « Le jardin de Prévert » à Douvres.



Prévention

Prévention contre la délinquance

La compétence prévention est confiée à l'ADAJ, association qui intervient sur le territoire de la Communauté de communes.

Les projets menés contribuent au mieux-être des jeunes et favorisent leur insertion dans la société. L'équipe de prévention met en place des actions dans les établissements scolaires et en milieu ouvert. Elle établit une relation avec les jeunes et leur famille pour travailler sur leurs problématiques, les soutenir, les accompagner dans leurs démarches.

Un Conseil Intercommunal pour la Sécurité et la Prévention de la Délinquance (CISPD), assure la cohérence territoriale de ces actions.

Commission aménagement – Risques littoraux et inondations



Aménagement

The bottom of the slide features a series of overlapping, wavy, light green shapes that create a sense of movement and depth, resembling a stylized horizon or a series of hills.

Aménagement du territoire

- Participation à la création du Pôle Métropolitain « Caen Normandie Métropole et à son extension au département et à la Basse-Normandie.
- Etude des documents d'urbanisme dans le cadre des personnes publiques associées : avis sur les projets de PLU.
- Réflexion sur le projet de territoire avec le soutien de l'AUCAME
- Avis sur les différents Schémas Régionaux.

Accueil des gens du Voyage

1) L'aire de grand passage :

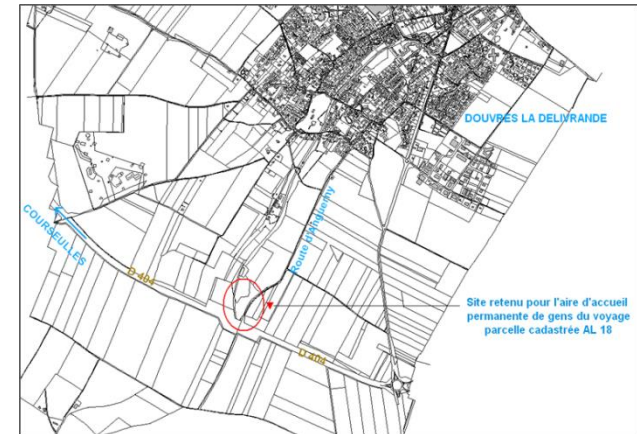
- Acquisition à l'amiable d'un terrain de 3 ha en octobre 2014 (échange foncier avec l'aide de la SAFER), pour un montant de 70 090 €
- Procédure de déclaration de projet pour mettre le POS de Basly en compatibilité : arrêté préfectoral en décembre 2015
- Choix d'un maître d'œuvre pour l'aménagement définitif de l'aire : Cabinet Folius/A7 Aménagement, pour un montant de 7 771 € HT.
- Lancement des marchés de travaux en novembre, attribution du marché à l'entreprise Martragny pour un montant de 188 811 € HT.
- Obtention d'un financement pour ce projet :
 - Au titre de la DETR pour un montant de 78 973 €
 - au titre de la réserve parlementaire pour un montant de 12 700 € (Députée de la circonscription Isabelle ATTARD)



Accueil des gens du voyage

2) L'aire permanente (Projet) :

- Localisation : parcelle de 5000 m², située à Douvres-la-Délivrande, à proximité de la D 404.
- 10 emplacements (équivalant à 20 places).
- Equipement : blocs sanitaires individuels, voirie, éclairage public, réseaux (eau potable, assainissement, pluvial), clôtures.
- Budget prévisionnel : 610 000 € HT.
- Financement obtenu de l'Etat : 83 500 € en 2014 et 74 469 € en 2015
- Maîtrise d'œuvre : Groupement Folius/A7
Aménagement pour 29 650 € HT.



Voiries douces et voiries communautaires

- Liste des voiries structurantes ou de désenclavement d'intérêt communautaire (modification des statuts de Cœur de Nacre du 24/01/13). Sont concernés :
 - ✓ La voirie reliant Douvres à Anguerny (VC 1)
 - ✓ Le barreau Ouest de Douvres depuis la D 404
 - ✓ Le contournement Est de Douvres depuis le nouveau monde
 - ✓ L'accès direct à Anisy à partir de la D 7 (chemin de la Hoguette)
- Les voiries douces hors agglomération (y compris l'entretien)

En 2015 :

- Entretien des voiries structurantes existantes
- Entretien des voiries douces existantes

Urbanisme

The background is a solid green color with a gradient. At the bottom, there are several overlapping, wavy, light green shapes that create a sense of depth and movement, resembling a stylized landscape or a modern architectural design.

Service commun Cœur de Nacre

- 1^{er} juillet 2015 : création d'un service commun pour l'instruction des actes d'urbanisme des Communes membres de Cœur de Nacre
- Objectif : Constituer un service de proximité, en partenariat étroit avec les Communes et leurs services, tout en maîtrisant l'application du droit des sols sur le territoire intercommunal
- Mutualisation du personnel : 4 agents mis à disposition par les Communes et l'intercommunalité : 1 responsable et 3 instructeurs (2 ETP)
- Interface avec les Communes grâce au logiciel de gestion des autorisations NETADS en partenariat avec le SDEC Energie (Geosdec)



Contact : urbanisme@coeurdenacre.fr ou 02 31 36 24 57 (du lundi au vendredi, de 9h à 12h).

Chiffres clés 2015



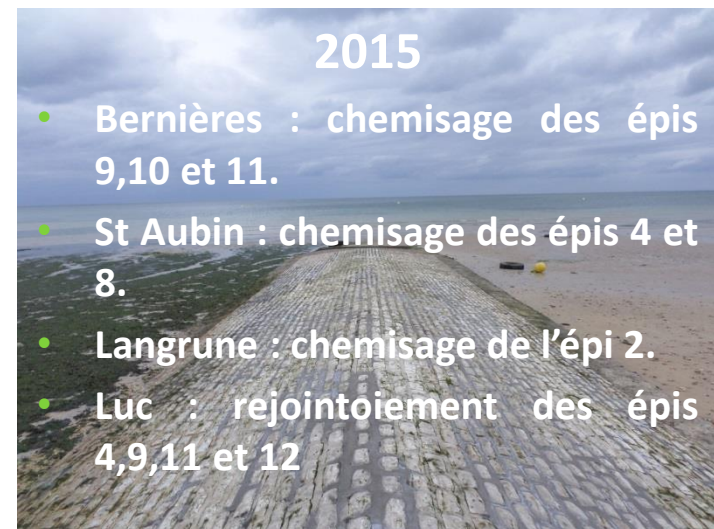
- Communes adhérentes : 10
- Actes instruits : 201 (Permis, déclarations, certificats)
- Budget : 63 661 €
- Un financement mutualisé à partir de 4 critères
 - ✓ Superficie
 - ✓ Population
 - ✓ Moyenne des actes sur 5 ans
 - ✓ Nombre d'actes sur la dernière année complète connue

Risques littoraux et prévention des inondations

Risques littoraux

- Prise de compétence des actions pour prévenir les risques littoraux et les inondations, en janvier 2013,
- Mise en place d'un programme de travaux annuels sur les ouvrages de défense contre la mer (digues et épis).
- Travaux d'entretien et de rénovation prévus dans la limite d'un budget de 300 000€HT par an.
- Marché à bons de commandes conclu avec la société Charier GC – Agence Torrès & Vilault

Dépenses	Subventions
299 487 € HT	Etat : 90 650 €
	Département : 70 022 €



Prévention des inondations

L'ensemble du territoire de Cœur de Nacre est concerné par la prévention de ces risques. Les risques et les travaux à réaliser sont identifiés dans le Programme d'Actions de Prévention des Inondations des bassins versants de l'Orne et de la Seulles (PAPI).

Les dépenses concernées par le transfert sont :

- Les travaux identifiés dans le PAPI,
- Les travaux contribuant à prévenir le ruissellement et limiter les risques d'inondations.

On peut citer (dans le cadre du PAPI) :

- La gestion du ruissellement sur le bassin versant de la mare d'Anguerny,
- La gestion du ruissellement sur le bassin versant de la mare du nouveau monde,
- Le programme de prévention du ruissellement sur les bassins de Cresserons, Plumetot et Lion-sur-mer,
- Le programme de prévention du ruissellement sur Saint-Aubin-sur-mer.

Hors PAPI (contrat global de l'eau)

- Le bassin versant d'Anisy,
- Le bassin versant de Bernières.

Études & travaux

- Etude de prévention du ruissellement sur le bassin versant Cresserons-Lion-Plumetot par EGIS EAU (en cours),
- Etude portant sur le bassin versant de Bernières par ALISE Environnement (en cours),
- Mission de maîtrise d'œuvre pour la gestion des ruissellements sur le bassin versant d'Anguerny par ALISE Environnement (en cours),

Marchés publics 2015

MARCHES DE TRAVAUX						
Objet	LOT N°	N° Marché	Date du marché	Attributaires	Code postal attributaire	Montant HT
Aménagement d'une aire de grand passage pour les gens du voyage, commune de Basly	unique	2015-11	06/01/2016	MARTRAGNY	14960	188 811,90 €
MARCHES DE SERVICES						
Objet	LOT N°	N° Marché	Date du marché	Attributaires	Code postal attributaire	Montant HT
Fournitures de sacs jaunes translucides		2015-1	10/03/2016	Barnier & Cie	43600	67 380,00 €
Analyse financière prospective		2015-2	30/01/2015	Entreprise et performance	14000	5 940,00 €
Services télécommunication / réseau local / wifi / fibre optique		2015-3	13/04/2015	AXIANS	14123	15 450,00 €
Maîtrise d'œuvre pour la prévention des ruissellements bassin versant Anguerny-Colomby		2015-5	03/07/2015	Alise Environnement	76160	14 105,25 €
Marché de prestation de nettoyage LE TRANSFO		2015-6	02/06/2015	SAMSIC	14120	749,49€ / mois
Marché de collecte des déchets	1	2015-7	26/10/2015	COVED	78280	6 236 862,00 €
	2			sans suite		
	3			infructueux		
Marché négocié exploitation déchèteries		2015-9	04/12/2015	Véolia Propreté	14461	515 343,27 €
Collecte des déchets verts		2015-10	06/01/2016	COVED	78280	133 851,52 €
AMO création d'une ZAC		2015-12	NC	NC	NC	NC
MARCHES DE FOURNITURES						
Objet	LOT N°	N° Marché	Date du marché	Attributaires	Code postal attributaire	Montant HT
Marché de fourniture de mobilier pour LE TRANSFO		2015-4	13/04/2015	Vassard OMB	14000	17 561,30 €
Fourniture de contenants pour la collecte des déchets ménagers	1	2015-8	26/10/2015	CITEC	71530	264 455,00 €
	2		26/10/2015	ASTECH	68390	531 859,00 €